

Saikyou Habu Shougi

最強

<http://www.emulation64.fr>

NINTENDO⁶⁴



社日本将棋連盟推薦

Yoshiharu Habu's Japanese Chess
for advanced players.

女将将棋



取扱説明書

NUS-NSH-I-IPN
Emulation64.fr

EMULATION64.FR

NINTENDO⁶⁴

羽生 七冠王 PROFILE



羽生善治ななかんおつはぶよしはるはぶよしはる—七冠王

生年月日せいねんげつひ：昭和45年9月27日しょうわ ねん がつ にち(てんびん座)

血液型けつえいけい：A B型

出身地しゅっしんち：埼玉県所沢市さいたまけん じょうざき

趣味しゅみ：読書・旅行・クラシック音楽鑑賞
テニス・水泳スイイ

小学6年生しょうがっこう ねんせいの時、二上達也九段ふたかみだつや くだんに入門にゅうもん。
15歳でプロの棋士いしとなる。19歳で竜王りゆうおうのタイトルたくとくを獲得、史上初の十代じゅうだいタイトル保持者ほしとなる。その後も躍進やくしんを続け、1996年2月ねん がつの王将位おうしやうい獲得かくとくで、史上初の七冠全制覇ななかんぜんせいぱを成し遂げる。

目次

CONTENTS

基礎編

ゲームの始め方 & 名前の登録	6
対局画面の見方	7
操作方法	8
棋譜などの保存と読み込みについて	10
その他	16

実践編

活用法参考例 1 初級者向け	
駒の動きとルールを知ってる人は…	18
活用法参考例 2 中級者向け	
とにかく将棋が強くなりたい人は…	19
活用法参考例 3 上級者向け①	
真剣勝負がしたい人 身近に相手のいない人は…	20
活用法参考例 4 上級者向け②	
将棋を教えたいと思っている人は…	20
モード紹介 1 最強対局 対局室	21
モード紹介 2 最強対局 10秒将棋	21
モード紹介 3 最強対局 逆転将棋	22
モード紹介 4 最強対局 門下生大会	22
モード紹介 5 将棋学校 初心者教室	23
モード紹介 6 将棋学校 研究室	24
モード紹介 7 将棋学校 講座	26
モード紹介 8 将棋学校 実力試験	27
モード紹介 9	ご案内 28
モード紹介 10	環境設定 28

データ編

羽生七冠王公式対局記録	30
-------------	----

基礎編

最強
羽生将棋

Yoshiharu Habu's Japanese Chess for advanced players

「最強羽生将棋」をプレイするために、知っておいて頂きたい基本的なことを解説しています。



Emulation64.fr

ゲームの始め方 & 名前の登録

START GAME WITH NEW NAME

1 ロムカセットを本体にさして電源を入れる

コントローラパックを使用する時は、電源を入れる前にセットして下さい。

2 タイトル画面

十字キー上下で項目を選択し、Aまたはスタートボタンを押して下さい。名前を登録・変更する時は3へ、ゲームを開始すると4へ進みます。



3 名前の入力

名前の登録・変更をします。右のような手順で進めて下さい。登録・変更が終わったら、決定のところにカーソルを合わせAボタンを押して下さい。

※カーソルが、どこにあってもスタートボタンで決定となります。

<漢字入力の注意>漢字は基本的に音読みで区分されています。また、特殊な漢字(々など)は、かなに入っています。

変えたい所に合わせAボタンを押す。



文字に合わせAボタンを押す。



希望文字種に合わせAボタンを押す。



4 メニュー画面

ゲームを開始すると、右のようなメニュー画面になります。プレイしたいモードにカーソルを合わせAまたはスタートボタンを押して下さい。各モードの説明は17ページ以降に掲載しております。



対局画面の見方

CHOOSING GAME SET UP

相手の駒台
(持ち駒)

相手の名前

相手の残り時間

メッセージ
ウィンドウ

先手・後手の手番、な
どのメッセージが表示
されます。



カーソル

移動する駒を選ぶのに
使います。プレイヤー
の手番の際には、前回
指した位置に現れます。

プレイヤーの名前

プレイヤーの
残り時間

プレイヤーの駒台
(持ち駒)

手数表示

直前の手数と、指された(打
たれた)手を表示します。

対局画面の盤や駒は、環
境設定などでいろいろと
変えることができますが、
基本的な見方は、ここに
書いてある通りで変わり
ません。



Emulation64.fr

操作方法

CONTROLLER HANDLING

ここでは操作方法の解説をします。基本的には、十字キーとAボタンだけでプレイできるようになっています。また、解説中の通常画面とは、対局画面以外のすべての画面をさします。

Lトリガーボタン

Rトリガーボタン

研究室、自由研究モードで使います。
詳しくは、21ページをご覧ください。

Cボタンユニット

通常 使用しません

対局 盤面の角度を
変える

Aボタン

通常 決定

対局 駒をつかむ
↓
駒を指す(打つ)

Bボタン

通常 キャンセル

対局 駒を元の位置に
もどし、はなす

十字キー 3Dスティック

通常 カーソルの移動

対局 カーソルの移動

STARTボタン

通常 ゲームスタート

対局 メニュー表示

コントローラバック用コネクタ

コントローラバックの着脱は、必ず電源を切った状態で行ってください。詳しくは10~15ページをご覧ください。

Zトリガーボタン

通常 決定

対局 駒をつかむ
↓
駒を指す(打つ)

駒の指し方(打ち方)

- ① 駒にカーソルをあわせる
- ② AまたはZトリガーボタンで駒をつかむ
- ③ 駒を移動させる
- ④ AまたはZトリガーボタンで指す(打つ)

NINTENDO 64 コントローラについて

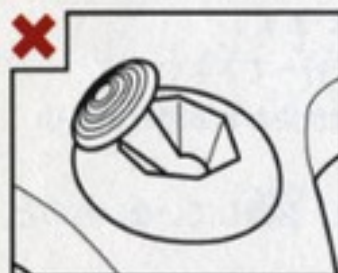
NINTENDO 64 コントローラを使用する上で、次のことに注意してください。

3Dスティックの機能

この3Dスティックは、スティックの傾斜角度と方向を読み取ることにより、微妙な操作ができるアナログ方式のスティックです。そのため、従来の十字キーでは表現しにくかったキャラクターなどの微妙な動きも可能になります。

*** NINTENDO 64本体の電源スイッチを入れる時に、コントローラの3Dスティックの部分に触らないでください。**

*** 本体の電源スイッチが入った時の、3Dスティックの位置を「ニュートラルポジション」と呼びます。**



この時に、3Dスティックが傾いている場合（左上の図）、傾いた状態が「ニュートラルポジション」と設定されます。このようにニュートラルポジションの位置がズレた状態では、3Dスティックが正常に操作できなくなります。



正しいニュートラルポジションの位置（左下の図）に修正する場合、次の操作をしてください。

3Dスティックから指を離し、LトリガーボタンとRトリガーボタンを押しながらスタートボタンを押してください。（再設定機能）

*** 3Dスティック内部に液体や異物を入れないでください。故障の原因となります。もし誤って入った場合は、お買い上げ店にご相談ください。**

*** 3Dスティックの使用方法については、左ページをご覧ください。**

棋譜などの保存と読み込み について

HOW TO SAVE YOUR GAME?

コントローラパックについて

「最強羽生将棋」では、棋譜・局面のデータや各モードの途中経過などを、コントローラパックに保存しておいたり、保存したものを呼び出したりすることができます。

最強羽生将棋での

コントローラパックに対する条件

必要ページ数………123ページ
接続コントローラ………1のみ

（ご注意）

- コントローラパックは別売りです
- コントローラパックがないと、データは何も保存されません
→具体的に保存されない内容は、下のカコミをご覧ください
- 棋譜、局面の保存を行わなくても123ページ使ってしまう
- コントローラパックの着脱は、必ず電源を切った状態で行って下さい
→電源を入れた状態で着脱すると、保存されている内容が失われる恐れがあります
→電源を入れた状態でコントローラパックを装着すると、装着していないものと本体に判断されてしまいます

コントローラパックがないと……

- ・棋譜の保存ができません
- ・局面の保存ができません
- ・実力試験の途中経過・クリアデータが保存されません
→詳しくは23ページをご覧ください
- ・環境設定で変更した内容が保存されません
- ・門下生大会の勝ち抜きデータが保存されません
→パスワードをとることはできます。詳しくは18ページをご覧ください

新しいコントローラパックでゲームを始めると……

新しい(または「最強羽生将棋」のゲームノートがない)コントローラパックで電源を入れると、右のような画面になり、自動的に「最強羽生将棋」のゲームノートが作成されます。ゲームノートとは、「最強羽生将棋」のデータを記録しておくためのノートのようなものです。コントローラパックがあっても、このゲームノートが作成されていないと保存することができません。なお、ゲームノート作成を行った後、タイトル画面にもどりますが、ここで

「ゲームを開始する」を選んでも、名前の登録画面へと進みます。

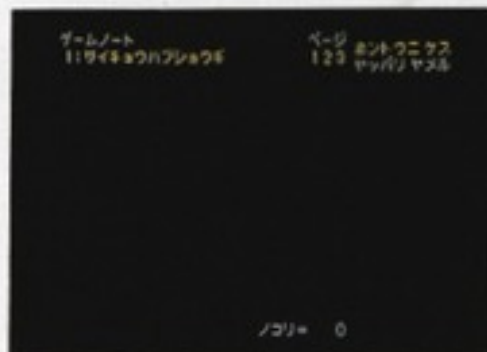
⇒名前登録画面については、6ページをご覧ください。

最強羽生将棋のゲームノートを作成しています。
しばらくお待ち下さい。
(1分程かかります。)

コントローラパックメニューについて

コントローラパックがコントローラに接続されている場合、スタートボタンを押しながら、電源を入れるかリセットをおすと、コントローラパックメニュー画面が表示されます。

この画面でコントローラパックに記録されている内容を確認することができます。また、記録されているデータの消去も、この画面で行います。十字キーの上で消去したいデータを選びAボタンを押すと、「ホントウニケス」「ヤッパリヤメル」という項目が表示されます。ここで「ホントウニケス」を選びAボタンを押すと、データ表示が消えて、消えたデータのページ数だけ、ノコリページ数が増えて表示されます。



棋譜の保存

① 棋譜の保存は対局終了または中断した時に行えます。



② 「棋譜を保存しますか? はい いいえ」と表示される画面で、「はい」にカーソルを合わせ、Aボタンを押します。



③ 現在、保存されている棋譜一覧が表示されますので、保存する箇所を選んでAボタンを押します。「保存します。よろしいですか?」と表示されますので、再び「はい」にカーソルを合わせてAボタンを押して下さい。



④ コメント入力画面になります。なにかコメントを入れておきたい時には、書き込んで下さい。名前を入力と同じ手順で書き込むことができます。



最強

超将棋

HOW TO SAVE YOUR GAME?

棋譜などの保存と読み込みについて

保存できる対局モード

- ・対局室での二面指し以外の対局
- ・10秒将棋の対局
- ・初心者教室の実戦練習
- ・講座の居飛車講座での対局
- ・講座の振飛車講座での対局
- ・研究室の自由研究で作成した局面から指しはじめた対局

棋譜保存のご注意

コントローラバック1つに5個まで保存できます。また、保存されるのは、純粋に棋譜だけです。持時間や対戦相手などは、記録されません。つまり10秒将棋を中断した保存データを読み込んでも、10秒将棋にはなりませんので、ご注意下さい。

★棋譜の読み込み

「研究室の棋譜読み込み」で行います。20ページをご覧下さい。

局面の保存・読み込み

研究室の自由研究で作成した局面を、保存することができます。保存する箇所を十字キー左右で選び、Aボタンで決定します。その後、コメントを付けます。コメントの付け方は名前の登録・変更と同様の手順で行って下さい。

読み込みする時は、読み込むデータを十字キー左右で選んで、Aボタンを押して下さい。



エラーメッセージの対処法

エラーメッセージ

●電源投入時にでるメッセージ

「コントローラバックがコントローラ1に接続されていないので、棋譜の保存等データの保存機能は使用できません。コントローラバックを接続する場合は電源を切ってからコントローラ1に接続して下さい。スタートボタンかAボタンを押すとゲームを開始します。」と表示される。

「コントローラバックの空き容量が足りません。このゲームは123ページの容量を必要とします。マニュアルに従って不必要なデータを消去するか、別のコントローラバックをご用意下さい。またはコントローラバックなしでゲームを行って下さい。電源を切して下さい。」と表示される。

●初期化時にエラーがあった時

「コントローラバックの初期化を行えませんでした。このコントローラバックではゲームを行えません。電源を切ってからコントローラバックを抜いて下さい。その後、別のコントローラバックを接続するか、コントローラバックなしでゲームを行って下さい。」と表示される。

各対処法

- ①電源を切って、コントローラバックをコントローラ1に接続してから再び電源を入れる。
- ②スタートまたはAボタンを押して、データの保存機能を使用せずにゲームをする。

☆まず電源を切ります。

- ①コントローラバックメニュー画面で不必要なデータを消去して、123ページ以上のデータを確保する。
- ②別のコントローラバックに差し替えてから電源を入れる。
- ③コントローラバックを抜いてから電源を入れて、コントローラバックなしでゲームをする。

☆まず、電源を切ってコントローラバックを抜きます。

- ①別のコントローラバックを接続してから電源を入れる。
- ②コントローラバックなしで電源を入れる。

エラーメッセージ

●棋譜、局面の保存時にエラーがあった時

「保存できませんでした。なにかボタンを押して下さい」と表示される。

●棋譜、局面の読み込み時にエラーがあった時

「読み込めませんでした。なにかボタンを押して下さい」と表示される。



各対処法

☆まず、なにかボタンを押します。押すと、前の画面に戻ります。

①保存をあきらめる。

②再度保存する。

⇒再度保存を行う際には、別の箇所に保存してみる。それでも、エラーが出るようでしたら、コントローラパックが壊れている可能性があります。

☆まず、なにかボタンを押します。押すと、前の画面に戻ります。

①読み込みをあきらめる。

②再度読み込みする。

⇒再度読み込みを行う際には、別のデータを読み込みしてみる。それでも、エラーが出るようでしたら、コントローラパックが壊れている可能性があります。

SWITCH版

SWITCH版の棋譜保存と読み込みの方法は、基本的にPC版とほぼ同じです。ただし、SWITCH版では、コントローラパックの故障によるエラーが発生することがあります。そのため、エラーが出た場合は、まずコントローラパックを確認してください。また、SWITCH版では、棋譜の保存と読み込みが、ゲームの進行に合わせて行われます。そのため、ゲームの進行に合わせて、棋譜の保存と読み込みを行う必要があります。



その他

OTHER

対局条件設定変更について

対局者1、2

プレイヤー1……コントローラ1を使用
 プレイヤー2……コントローラ2を使用
 COM1 1～5…コンピュータ思考レベル。
 1が弱く、5が強い
 研究レベル……コンピュータ最強レベル

手合割

平手……なにも落としません
 角落……角を落とします
 飛落……飛を落とします
 二枚落……飛、角を落とします
 四枚落……飛、角、香二枚を落とします
 六枚落……飛、角、桂・香各二枚を落とします
 八枚落……飛、角、銀・桂・香各二枚を落とします

秒読み

60秒/50秒/40秒/30秒/20秒/10秒
 ※持時間を無制限にすると設定できません。

二面指しについて

二面指しとは、二人のコンピュータを相手に2つの盤で将棋を指すモードです。一手指すごとに盤が横にスクロールして隣の盤が出てきますので、頭を切り替えながら進めていきましょう。
 ※強い方向けの機能です。

手番

先手/後手……手合割は自動的に平手
 上手/下手……手合割は自動的に二枚落ち

持時間

無制限/60分/50分/40分/30分
 /20分/10分/5分/なし

※コンピュータレベルが高い時に持時間を短く設定すると、レベルに見合った力を発揮できないことがあります。基本的には、無制限で対局することが望ましいです。また、持時間を無制限以外にすると、「まった」が使えなくなります。

二面指し

行う/行わない
 ※二面指しを行うにすると、対局開始という枠が次局設定に変わり、2局目の対局設定ができるようになります。1局目の設定が終わったら、同様の手順で2局目の設定も行ってください。

禁じ手・特殊なルールについて

- 二歩、王手の千日手は禁じ手です。
- 行き所のない駒は打てません。
- 王手がかかっている時に、関係ない手は指せ(打て)ません。
- 千日手は引き分けとなります。
- このソフトでは480手で持将棋(引き分け)となります。

じっせんへん
実践編

最強
羽鳥将棋

Yoshiharu Habu's Japanese Chess for advanced players

かく しょうがい くわ みあ すす
各モードの紹介に加えて、レベルに見合ったゲームの進め
かたいちれい じっせんてき かいせつ
方一例など、実践的なことを解説していきます。



Emulation64.fr

さいきょうはぶ しゅうき
最強羽生将棋
かつ ようほうさんこうれい
活用法参考例1
しゅうきゅうしやむ
初級者向け

こま うご
**駒の動きとルールを
知ってる人は…**

THE RECOMMENDED WAY TO PROGRESS FOR BEGINNER PLAYER

しよしんしやきやうしつ じっせんれんしゅう たいきやく
まず、初心者教室の実戦練習で対局
P.19参照

かん
感じな
ければ…

よわ
弱すぎると感じたら……

たいきやくしつ たいきやく
対局室のレベル1で対局
P.17参照

な
慣れてきたら……

じつりやくしけん しよきやう
実力試験の初級にチャレンジ!
P.23参照

な
慣れて
きたら…

クリアできなかったら

クリア
できたら

たいきやくしつ たいきやく
対局室のレベル2~3で対局
P.17参照

こま うご し にゅうもんしや しよしんしやきやうしつ しゅうぎ きほん
※駒の動きから知りたいという入門者は、「初心者教室・将棋の基本
ルール」で勉強してから実戦練習に入って下さい。

最強羽生将棋
 活用法参考例2
 中級者向け

とにかく将棋が
 強くなりたいた人は…
 THE RECOMMENDED WAY TO PROGRESS FOR ADVANCED PLAYER

実力試験の初級からチャレンジ!
P.23参照

クリアできたら

クリア
 できなかったら

レベル2~3で対局
P.17参照

実力試験の中級にチャレンジ!
P.23参照

クリアできたら

クリア
 できなかったら

レベル3~4で対局
P.17参照

実力試験の上級にチャレンジ!
P.23参照

クリアできたら

クリア
 できなかったら

講座の詰将棋ドリル
 でトレーニング
P.22参照

研究室・羽生の棋譜
 で勉強
P.20参照

門下生大会にチャレンジ!
P.18参照

参考例3へ

さいきょうは ぶしょうき
最強羽生将棋
かつようほうさんこうれい
活用法参考例3
しょうきゅうしゃむ
上級者向け①

しん けんしょう ぶ ひと
真剣勝負がしたい人
ひと
身近に相手のいない人は…
THE RECOMMENDED WAY TO PROGRESS FOR EXPERT PLAYER

もんか せいたいかい
門下生大会にチャレンジ!
P.18参照

せい
制することができたら

ひやうしょうき
10秒将棋にチャレンジ!
P.17参照

な
慣れてきたら

たいきやくしつ けんきゅう
対局室の研究レベルにチャレンジ!
P.17参照

けんきゅうしつ ぶしょうき
**研究室で羽生の棋譜
を勉強する** P.20参照

さいきょうは ぶしょうき
最強羽生将棋
かつようほうさんこうれい
活用法参考例4
しょうきゅうしゃむ
上級者向け②

しょうぎ を かし
将棋を教えたいと
ひと
思っている人は…
THE RECOMMENDED WAY TO PROGRESS FOR EXPERT PLAYER

しんしん しょうぎ かし かた まな
初心者教室で教え方を学ぶ
P.19参照

けんきゅうしつ ぶしょうき
研究室で羽生の棋譜を勉強する
P.20参照

最強
将棋
CHOICE OF PARAMETERS
モード紹介モード
紹介1最強
対局

対局室

通常の本将棋モードです。対局設定画面で設定を確認したら、決定のところにカーソルを合わせ、Aボタンを押すと対局が始まります。対局中にスタートボタンを押すと、メニューが表示されます。メニューの内容は下の囲み内を参照して下さい。勝負がついた後、感想戦を行うことができます。感想戦の進め方は20ページを参照。



変更できる設定

- 対局者1、2
- 手番
- 手合割
- 持時間
- 秒読み
- 二面指し



まった……2手戻します。
投了……投了します。
指し手……コンピュータの思考を止めさせて、強引に指させます。

対局中断……対局を中断して、対局条件設定画面へ戻ります。
環境設定……P24の環境設定を参照。
CANCEL……メニューを閉じます。

モード
紹介2最強
対局

10秒将棋

待ち時間なし、双方持時間10秒で行われる本将棋モードです。時間制限や変更できる設定内容の違い以外は、対局室と同様の内容になります。ただし、対局者1、2で変えられるコンピュータレベルが1と2だけで、それ以外のレベル設定はありません。持時間が切れたら負けです。

変更できる設定

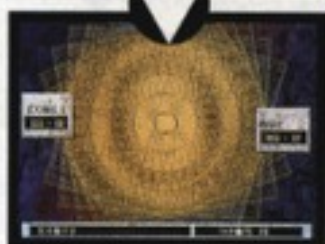
- 対局者1、2
- 手番
- 手合割

モード
紹介3

最強
対局

逆転将棋

その昔、羽生七冠王は家族を相手に将棋を楽しんでいました。しかし、彼が強すぎて家族では相手になりません。そこで彼が思い付いたアイデアが、この逆転将棋だったのです。基本的な操作・ルールは対局室と同じものです。



「任意」の時には、スタートメニューを開いて逆転させます。

変更できる設定

- ・対局者1、2
- ・手番(先手後手のみ)
- ・逆転

☆逆転で選べる内容☆
 「任意」……自分の手番の時、自由に逆転できる。
 「駒取」……自分が相手の駒を取った時に逆転する。
 「五手毎」……五の倍数でプレイヤーが手番の時に逆転する。
 「成り」……自分の駒が成った時に逆転する。
 ※どの設定であっても、王手がかかっている時は逆転しません。

モード
紹介4

最強
対局

門下生大会

18人の門下生を相手に勝ち抜いていくモード。最初は、4番目までの相手しか選べませんが、4番目の相手に勝つと5番目がというように、順次選べるようになります。基本操作は対局室と同じです。



変更できる設定

対戦相手によって対局条件が決まっていますので変更できません。

勝ち抜き情報について

コントローラバックが接続されている時、勝ち抜き情報は対局終了時点で自動的に記録されます。また、勝ち抜き情報はパスワード表示もされます。コントローラバックが接続されていない時、スタートボタンを押すことで、パスワード入力ができるようになります。



※門下生大会では「指し手」機能が使えません。

最強
羽生将棋

CHOICE OF PARAMETERS

モード紹介

モード
紹介5将棋
学校

初心者教室

将棋の基本ルール

将棋の基本的なルールを説明するモードです。Aボタンを押すことにより、画面(説明)が進行していきます。



※十字キーの上下でも画面を切り替えられます。

実戦練習

初心者練習レベルの本将棋モードです。対局条件は決められており、変更することはできません。

この「最強羽生将棋」中では、最も弱い設定になっています。しかし、初心者には、かなり強く感じられるはずです。勝てなくてもあきらめずに、対局を繰り返して練習を積んで、強くなるように頑張ってください。



駒の動かせる位置が緑色で表示されます。

対局条件

先手：プレイヤー
後手：コンピュータレベル0
(初心者レベル)
持時間：無制限
まった：あり



Emulation64.fr

モード

紹介6

将棋
学校

研 究 室

羽生の棋譜鑑賞

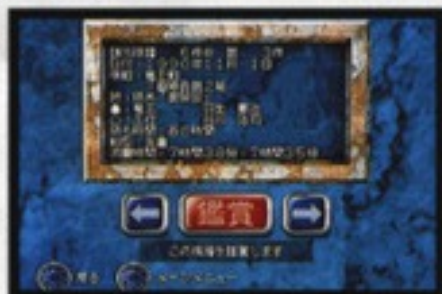
① 検索条件の設定

指定なしにするとその条件は検索に使われない。



② 棋譜選択

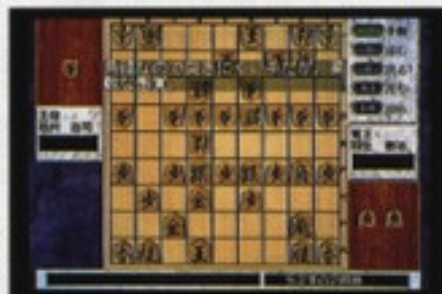
見たいものを選ぶ。



羽生七冠王の棋譜を鑑賞したり、途中からコンピュータを相手に指し継いだりできるモードです。鑑賞画面に入ると、対局画面の他に鑑賞用のウィンドウが表示されます。ここが「自動」になっていると、自動で手が進んでいきます。手動の時には、「進む」「戻る」などを使い、手を進めてください。指し継ぐ時は、スタートボタンを押して、メニューを開き、「参入」を選んで下さい。

③ 鑑賞

棋譜を選択すると、鑑賞画面になります。



棋譜読み込み

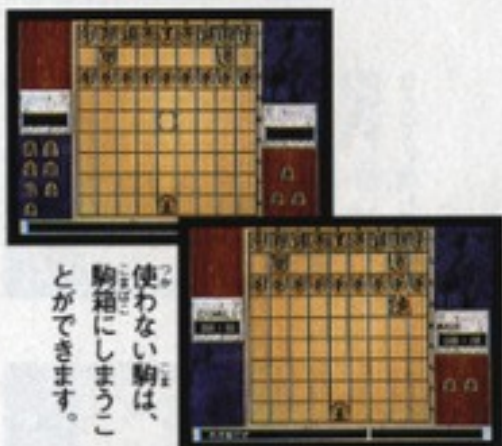
コントローラバックに保存してある棋譜を読み込むモードです。このモードに入ると、棋譜読み込み画面になります。十字キー左右で棋譜データを選び、「鑑賞」にカーソルを合わせAボタンで鑑賞画面に入ります。鑑賞画面での操作は、羽生の棋譜鑑賞と同様になります。



自由研究

自由に駒組をし、コンピュータと対戦するなど研究をするモードです。

平手で駒が並んでいますので、駒を並べ替え好みの局面を作ったらコンピュータを相手に指し継いで、手筋の研究をしてみましょう。また、作成した局面は、最大15個まで保存しておくことができます。



STARTメニュー

駒組が終わったらスタートボタンを押して、メニューを開きましょう。「対局」を選べば、その局面からコンピュータを相手に指し継ぐことができます。「終了」で自由研究を終了できますが、この時、作成した局面を保存しておくことができます。



操作方法

●基本手順

①駒をつまむ

カーソルを動かしたい駒に合わせて、Aボタンを押す。

②移動・向き変え

駒をつまんだ状態であれば、十字キーで好きな位置に移動させられます。LまたはRトリガーボタンを押すと、駒を反転させて向きや成りなどを変えていくことができます(下の写真参照)。



③駒をおく

駒をつまんだ状態で、Aボタンを押すと駒をおきます。

●特殊操作

- 駒のある場所でBボタン(つかんでいない時)
⇒その駒を駒箱へ移動
- 駒のない場所でBボタン
⇒カーソルを駒箱へ移動
- 駒をつかんでいない状態でLまたはRトリガーボタン
⇒カーソルを駒台へ移動

モード
紹介7

将棋
学校

講座

詰め将棋ドリル

出題される詰め将棋を解いていくモードです。問題は「3～5手詰め」「7～9手詰め」「11～15手詰め」の3ランクに分けられており、合計320問が用意されています。基本的な操作方法は対局と同じですが、決められた手数で詰めなければ失敗となり、その先の手は指せません。

STARTメニュー

スタートボタンを押すとメニュー画面が表示されます。十字キーの上下で項目を選び、Aボタンで決定して下さい。

「終了」……ドリルのメニュー画面に戻る
「やり直す」……
初手からやり直す
「次の問題」……
次の問題へ進む



自分のレベルにあつた手数から始めよう。



問題順に解いていかなくても構わない。



間違えた手を指しても、対応してくれる。



居飛車講座

居飛車党のコンピュータと対戦することで、対居飛車戦の勉強ができます。コンピュータのレベルは1。手番は対局前に選択できますが、手合いの変更はできません。持ち時間は無制限で、まったもかけることができます。

振飛車講座

振飛車党のコンピュータと対戦することで、対振飛車の勉強ができます。コンピュータレベル、手番、持ち時間、まったなど諸条件は、居飛車講座と同様になります。また、居飛車・振飛車講座ともに、基本操作は対局室と同様です。

最強
将棋 モード紹介
CHOICE OF PARAMETERSモード
紹介8将棋
学校

実力試験

プレイヤーのおおよその棋力を調べるモードです。初級、中級、上級と3コースあるのですが、クリアしなければ先に進めないで、まず初級からはじめなければなりません。

●対局

操作方法は対局室と同じですが、決められた条件で行わなければなりません。また、まったや指し手もできません。

●次の一手

次の一手とは、出題された局面で最善の手を考えるものです。相手の受けはなく、一手指したら、次の出題へと進んでいきます。操作方法は通常の対局と同じです。

●保存について

コントローラパックが接続されている時には、1つの部が終わった時点で自動的に保存されています。試験の途中が保存されているコントローラパックを接続して実力試験モードを始めると、自動的に保存されたところから再開されます。最初からやり直したい場合は、一度すべての試験を終了させねばなりません。



高成績をとると、七冠王から賞状が渡されます。

すべての試験を終えると、結果が表示されます。



試験の流れ

第一時限・対局①

第二時限・次の一手①

第三時限・対局②

第四時限・次の一手②

第五時限・対局③

モード 紹介9

最強
将棋

ご案内

「**社団法人 日本将棋連盟**」からのご案内モード。

ご案内モードに入ると、日本将棋連盟からのご案内が、スクロールしながら表示されます。AまたはBボタンを押すと、メインメニューに戻ります。

モード 紹介10

最強
将棋

環境設定

対局、棋譜鑑賞時の各種設定を行うモードです。変更したいモードにカーソルを合わせ、Aボタンを押すと、変更できる内容が表示されます。希望の内容を選びAボタンで決定。

駒文字種

駒の種類を一文字で表示するか、二文字で表示するかを選びます。

盤面

将棋盤面の色柄を3種類の中から選びます。

秒読み方式

3、2、1と読む減算式か、1、2、3と読む加算式かを選びます。

棋譜読み上げ

指し手の読み上げを、するかしないかを選びます。

秒読み音声

秒読みを音声で知らせるかどうかを選びます。

棋譜送り

棋譜鑑賞時の自動棋譜送り間隔の時間設定をします。

棋譜解説

棋譜鑑賞時に解説表示を行うか行わないかを選びます。

BGM

対局中の音楽演奏のある、なしを選びます。



Saikyou Habu Shougi

データ編 最強 羽生将棋

Yoshiharu Habu's Japanese Chess for advanced players

は ぶ ななかんめう こうしきしよせん ねん しんじんおうせん ねん
羽生七冠王の公式初戦、1985年の新人王戦～1995年5
がつ めいじん い ぼうえい ぜんたいせききろく しゅうろく
月の名人位防衛までの全対局記録を収録！



Emulation64.fr

羽生七冠王公式対局記録

YOSHIHARU HABU'S OFFICIAL MATCHES RECORD

1985年に行われた新人王から、1995年の名人位防衛戦までの全対局を完全掲載。羽生七冠王の歩みを見ることができる。

1985 (昭和60) 年

11/11 新人王戦 ○瀬戸博晴 四段

1986 (昭和61) 年

1/31 王将戦 ○宮田利男 六段

2/10 棋王戦 ○武市三郎 四段

15 NHK杯戦 ○瀬戸博晴 四段

15 NHK杯戦 ○室岡克彦 五段

3/4 NHK杯戦 ○芹沢博文 九段

10 棋王戦 ○桜井 昇 七段

13 勝ち抜き戦 ●関 浩 四段

24 NHK杯戦 ○福崎文吾 七段

26 王将戦 ●桜井 昇 七段

28 新人王戦 ○武市三郎 四段

4/1 棋王戦 ●井上慶太 四段

18 棋聖戦 ●瀬戸博晴 四段

5/30 早指し選手権 ○武市三郎 四段

30 早指し選手権 ○宮坂幸雄 八段

30 早指し選手権 ○伊藤 果 五段

30 早指し選手権 ○中田 功 四段

6/18 王座戦 ○関 浩 四段

7/1 順位戦C級2組 ○森 信雄 五段

5 早指し選手権 ○丸田祐三 九段

11 新人王戦 ○植山悦行 四段

15 順位戦C級2組 ○本間 博 四段

18 全日プロ ○鳥 朗 六段

23 王座戦 ○山口千嶺 七段

8/8 全日プロ ○植山悦行 四段

12 王座戦 ○桐谷広人 五段

25 順位戦C級2組 ○小堀清一 九段

29 新人王戦 ○中村 修 王将

9/5 王座戦 ●小野敦生 四段

9 全日プロ ○日浦市郎 四段

12 新人王戦 ●脇 謙二 六段

17 順位戦C級2組 ●井上慶太 四段

24 王位戦 ●佐藤大五郎 八段

10/7 順位戦C級2組 ○伊達康夫 六段

14 全日プロ ●塚田泰明 六段

10/16 棋聖戦 ○大野八一雄 四段

18 早指し選手権 ○谷川浩司 棋王

20 NHK杯戦 ○米長邦雄 十段

23 棋聖戦 ○神谷広志 五段

31 若獅子戦 ○中田 功 四段

11/10 棋聖戦 ○加瀬純一 四段

14 十段戦 ○吉田利勝 七段

17 NHK杯戦 ●真部一男 七段

21 天王戦 ○加瀬純一 四段

26 順位戦C級2組 ●小阪 昇 五段

12/9 順位戦C級2組 ○桐谷広人 五段

13 早指し選手権 ○有吉道夫 九段

16 天王戦 ○植山悦行 四段

19 名将戦 ○山口英夫 七段

26 十段戦 ●中田宏樹 四段

1987 (昭和62) 年

1/6 棋聖戦 ○室岡克彦 五段

9 新人王戦 ○愛 達治 三段

13 名将戦 ○宮坂幸雄 八段

16 天王戦 ○中田宏樹 四段

20 順位戦C級2組 ○阿部 隆 四段

24 早指し選手権 ●田中寅彦 八段

27 棋聖戦 ○泉 正樹 五段

2/3 王将戦 ●飯野健二 六段

5 棋聖戦 ●真部一男 七段

12 棋王戦 ○日浦市郎 四段

17 順位戦C級2組 ○酒井順吉 五段

3/3 名将戦 ●大内延介 九段

10 順位戦C級2組 ○小野敦生 四段

24 若獅子戦 ○富岡英作 五段

26 棋王戦 ○芹沢博文 九段

4/7 棋王戦 ○小野敦生 五段

9 棋聖戦 ○森下 卓 五段

17 棋王戦 ○大島映二 五段

25 早指し新鋭戦 ○井上慶太 五段

30 棋王戦 ○勝浦 修 九段

5/8 棋聖戦 ○西川慶二 五段

5/18 NHK杯戦	○永作芳也	五段	12/14 NHK杯戦	○有吉道夫	九段
23 早指し新鋭戦	●森下 卓	五段	18 天王戦	○小林 宏	四段
6/3 棋聖戦	●日浦市郎	四段	22 竜王戦4組	○土佐浩司	五段
12 天王戦	○井上慶太	五段	1988 (昭和63) 年		
16 新人王戦	○土佐浩司	五段	1/6 棋聖戦	●中田宏樹	四段
30 順位戦C級2組	○神吉宏光	四段	11 NHK杯戦	●中村 修	王将
7/3 棋王戦	○米長邦雄	九段	14 天王戦	○森内俊之	四段
14 順位戦C級2組	○田辺一郎	六段	19 順位戦C級2組	○大島映二	五段
17 王座戦	○加瀬純一	四段	22 竜王戦4組	○森下 卓	五段
21 全日プロ	○勝浦 修	九段	25 新人王戦	○小野修一	六段
28 王座戦	○武者野勝己	五段	2/9 順位戦C級2組	○依田有司	五段
8/7 全日プロ	○宮坂幸雄	八段	15 王将戦	○神谷広志	五段
12 棋王戦	○真部一男	七段	3/2 王将戦	○大内延介	九段
17 新人王戦	●島 朗	六段	8 順位戦C級2組	○飯野健二	六段
21 王座戦	○関 浩	四段	15 若獅子戦	○日浦市郎	四段
23 若獅子戦	○石川陽生	四段	29 王将戦	○中田 功	四段
28 勝ち抜き戦	○坂谷 進	八段	4/7 竜王戦4組	○小阪 昇	六段
9/1 天王戦	○安恵照剛	七段	16 早指し新鋭戦	○柳田陽一	四段
4 勝ち抜き戦	●森 雅二	九段	20 新人王戦	○関 浩	四段
8 順位戦C級2組	○中田 功	四段	26 王将戦	○中田宏樹	四段
16 王座戦	●飯田弘之	四段	28 棋聖戦	○小林 宏	四段
18 全日プロ	●田中寅彦	八段	5/2 NHK杯戦	○山口英夫	七段
21 王位戦	○宮坂幸雄	八段	10 棋聖戦	○日浦市郎	四段
25 若獅子戦決勝	○井上慶太	四段	19 棋王戦	○石田和雄	八段
29 順位戦C級2組	○中田宏樹	四段	22 王将戦	●大山康晴	15世名人
10/2 棋聖戦	○所司和晴	五段	24 竜王戦4組決勝	○富岡英作	六段
5 NHK杯戦	○谷川浩司	王位	28 早指し新鋭戦	○中田宏樹	四段
6 順位戦C級2組	○五十嵐豊一	九段	6/3 棋聖戦	●泉 正樹	五段
9 天王戦	○小林健二	八段	11 早指し新鋭戦決勝	●森内俊之	四段
16 王位戦	○加瀬純一	四段	14 順位戦C級1組	○土佐浩司	五段
28 棋王戦	●中原 誠	名人	17 棋王戦	○青野照市	八段
11/13 棋王戦	●神谷広志	五段	20 天王戦	○神吉宏光	五段
16 棋聖戦	○大島映二	五段	24 王座戦	○石川陽生	四段
20 天王戦	○中原 誠	名人	7/1 竜王戦決勝トーナメント	○先崎 学	四段
24 順位戦C級2組	○安西勝一	四段	5 順位戦C級1組	○小野敦生	五段
27 王位戦	○森下 卓	五段	12 竜王戦	●島 朗	六段
12/1 竜王戦4組	○飯田弘之	四段	15 若獅子戦	●佐藤康光	四段
5 天王戦決勝	○森下 卓	五段	22 新人王戦	○加瀬純一	四段
8 順位戦C級2組	○日浦市郎	四段	26 棋王戦	○高橋道雄	十段
10 棋聖戦	○柳田陽一	四段	8/3 全日プロ	○伊藤 果	六段

1988 (昭和63) 年

8/ 6 早指し選手権	○桐山清澄	九段
19 王座戦	○加瀬純一	四段
23 新人王戦	○木下浩一	四段
26 王座戦	○室岡克彦	五段
31 全日プロ	●森 難二	九段
9/ 7 王位戦	○河口俊彦	六段
13 順位戦C級1組	●佐藤義則	七段
16 王座戦	○木下浩一	四段
19 天王戦	○福崎文吾	七段
22 新人王戦	○神谷広志	五段
27 棋王戦	○大内延介	九段
10/ 3 NHK杯戦	○福崎文吾	七段
4 順位戦C級1組	○泉 正樹	五段
7 棋聖戦	○達 正光	四段
11 天王戦	○西村一義	八段
14 王座戦	○森内俊之	四段
21 王位戦	●達 正光	四段
25 新人王戦決勝戦3番勝負第1局	○森内俊之	四段
31 天王戦	○桐山清澄	九段
11/ 4 新人王戦決勝戦3番勝負第2局	○森内俊之	四段
8 順位戦C級1組	○浦野真彦	五段
11 新人王戦記念対局	●谷川浩司	名人
16 NHK杯戦	○大山康晴	5世名人
18 棋王戦	○南 芳一	王将
22 順位戦C級1組	●剣持松二	七段
25 棋聖戦	○屋敷伸之	四段
12/ 3 天王戦決勝	○森下 卓	五段
7 王座戦	○森 難二	王位
10 早指し選手権	●高橋道雄	七段
13 順位戦C級1組	○富沢幹雄	八段
16 棋王戦	●田中寅彦	棋聖
19 棋聖戦	○小野敦生	五段
22 竜王戦3組	○吉田利勝	七段
27 天王戦	○松浦隆一	五段

1989 (平成元) 年

1/ 9 NHK杯戦	○加藤一二三	九段
10 棋聖戦	○中田 功	四段

1/13 棋王戦	●南 芳一	王将
18 棋聖戦	○田丸 昇	七段
24 順位戦C級1組	○村山 聖	五段
30 天王戦	●日浦市郎	五段
2/ 2 棋聖戦	○桜井 昇	七段
6 NHK杯戦	○谷川浩司	名人
10 勝ち抜き戦	○佐藤大五郎	八段
14 王座戦	●米長邦雄	九段
17 勝ち抜き戦	○大山康晴	5世名人
20 NHK杯戦決勝	○中原 誠	棋聖
21 順位戦C級1組	○伊藤 果	六段
27 棋聖戦	○米長邦雄	九段
3/ 3 勝ち抜き戦	○大内延介	九段
8 勝ち抜き戦	○真部一男	八段
10 勝ち抜き戦	○二上達也	九段
14 順位戦C級1組	○所司和晴	五段
17 竜王戦3組	○桜井 昇	七段
25 王将戦	○達 正光	五段
28 勝ち抜き戦	○島 朗	竜王
30 勝ち抜き戦	●加藤一二三	九段
4/11 王将戦	○田丸 昇	七段
18 棋聖戦	○谷川浩司	名人
29 早指し新鋭戦	○泉 正樹	五段
5/ 1 王将戦	○飯田弘之	五段
8 新人王戦	○安西勝一	四段
11 棋聖戦	●淡路仁茂	八段
13 早指し新鋭戦	○中田安樹	五段
19 竜王戦3組	○西川慶二	六段
22 王将戦	○中川大輔	四段
27 早指し新鋭戦決勝	●森内俊之	四段
6/ 2 若獅子戦	○中田 功	四段
13 順位戦C級1組	○伊藤 果	六段
19 王将戦	●有吉道夫	九段
26 新人王戦	○植山悦行	五段
30 竜王戦3組決勝	○佐伯昌優	八段
7/10 全日プロ	○土佐浩司	六段
18 王座戦	○野本虎次	七段
25 順位戦C級1組	○室岡克彦	五段
28 竜王戦決勝トーナメント	○小林 宏	五段
8/ 4 若獅子戦	○先崎 学	四段

- 8/10 竜王戦決勝トーナメント ○南 芳一 王将
 18 棋王戦 ○青野照市 八段
 21 NHK杯戦 ○桜井 昇 七段
 25 竜王戦決勝トーナメント ○大山康晴 5世名人
 28 全日プロ ○青野照市 八段
 31 王座戦 ○室岡克彦 五段
 9/4 竜王戦挑決3番勝負第1局
 ○森下 卓 五段
 6 若獅子戦決勝 ○村山 聖 五段
 9 新人王戦 ●日浦市郎 五段
 12 順位戦C級1組 ○村山 聖 五段
 18 竜王戦挑決3番勝負第2局
 ○森下 卓 五段
 22 王位戦 ○大島映二 六段
 26 順位戦C級1組 ○武者野勝巳 五段
 29 王座戦 ●日浦市郎 五段
 10/ 3 棋聖戦 ●勝浦 修 九段
 11 順位戦C級1組 ○土佐浩司 六段
 13 全日プロ ○佐伯昌優 八段
 16 棋王戦 ○米長邦雄 九段
 20 竜王戦7番勝負第1局 ●鳥 朗 竜王
 21 早指し選手権 ●内藤國雄 九段
 23 棋聖戦 ○中田宏樹 五段
 27 竜王戦7番勝負第2局 持 鳥 朗 竜王
 30 NHK杯戦 ○日浦市郎 五段
 11/ 2 王位戦 ●加藤一二三 九段
 8 竜王戦7番勝負第3局 ●鳥 朗 竜王
 13 棋王戦 ○小林健二 八段
 17 竜王戦7番勝負第4局 ○鳥 朗 竜王
 21 順位戦C級1組 ○日浦市郎 五段
 24 天王戦 ○河口俊彦 六段
 29 竜王戦7番勝負第5局 ○鳥 朗 竜王
 12/ 6 竜王戦7番勝負第6局 ○鳥 朗 竜王
 8 棋聖戦 ○剣持松二 七段
 12 順位戦C級1組 ○佐藤康光 五段
 15 棋聖戦 ○加瀬純一 五段
 19 竜王戦7番勝負第7局 ●鳥 朗 竜王
 22 棋王戦 ●大山康晴 5世名人
 27 竜王戦7番勝負第8局 ○鳥 朗 竜王

1990 (平成2) 年

- 1/ 9 全日プロ ○安恵照剛 七段
 12 棋聖戦 ●坪内利幸 六段
 16 順位戦C級1組 ○高島弘光 八段
 19 棋王戦 ●田丸 昇 七段
 22 NHK杯戦 ●鳥 朗 前竜王
 2/ 1 全日プロ ○森内俊之 四段
 9 天王戦 ●伊藤 果 六段
 13 全日プロ ○浦野真彦 六段
 20 順位戦C級1組 ○泉 正樹 六段
 23 新人王戦 ○小牧 毅 三段
 3/ 6 順位戦C級1組 ○森下 卓 六段
 9 全日プロ決勝戦3番勝負第1局
 ●谷川浩司 名人
 16 全日プロ決勝戦3番勝負第2局
 ○谷川浩司 名人
 27 全日プロ決勝戦3番勝負第3局
 ○谷川浩司 名人
 5/18 新人王戦 ●小倉久史 四段
 8 順位戦B級2組 ●前田祐司 七段
 6/29 順位戦B級2組 ●吉田利勝 七段
 7/10 王将戦 ●淡路仁茂 八段
 20 順位戦B級2組 ○浦野真彦 六段
 23 NHK杯戦 ○大内延介 九段
 8/ 5 日本シリーズ ●青野照市 八段
 17 棋王戦 ○真部一男 八段
 24 順位戦B級2組 ○桜井 昇 七段
 31 全日プロ ○泉 正樹 六段
 9/ 1 早指し選手権 ○鳥 朗 前竜王
 3 棋聖戦 ●中村 修 七段
 13 王位戦 ○剣持松二 七段
 20 全日プロ ○富岡英作 六段
 28 棋王戦 ○鳥 朗 前竜王
 10/ 2 王位戦 ●長谷部久雄 八段
 5 順位戦B級2組 ○脇 謙二 七段
 20 竜王戦7番勝負第1局 ●谷川浩司 王位
 11/ 1 竜王戦7番勝負第2局 ●谷川浩司 王位
 5 棋王戦 ○桐山清澄 九段
 9 竜王戦7番勝負第3局 ●谷川浩司 王位
 13 勝ち抜き戦 ●佐藤康光 五段

*持 = 持将棋

1990 (平成2)年

- 11/16 竜王戦7番勝負第4局 ○谷川浩司 王位
 22 順位戦B級2組 ○勝浦 修 九段
 24 早指し選手権 ○有吉道夫 九段
 27 竜王戦7番勝負第5局 ●谷川浩司 王位
 12/10 棋王戦 ○小林健二 八段
 14 棋聖戦 ○佐伯昌優 八段
 21 順位戦B級2組 ○富岡英作 六段
 24 NHK杯戦 ○中田宏樹 五段
 27 天王戦 ○安恵照剛 七段

1991 (平成3)年

- 1/11 順位戦B級2組 ○西村一義 八段
 16 全日プロ ○島 朗 七段
 19 早指し選手権 ○大山康晴 5世名人
 21 竜王戦1組 ●脇 謙二 七段
 25 棋聖戦 ●小野敦生 五段
 29 棋王戦挑戦者決定戦 ○小林健二 八段
 2/ 1 順位戦B級2組 ○中村 修 七段
 4 NHK杯戦 ○有吉道夫 九段
 8 全日プロ ●森下 卓 六段
 15 棋王戦5番勝負第1局 ○南 芳一 棋王
 16 早指し選手権 ○中田宏樹 五段
 18 NHK杯戦 ●先崎 学 五段
 25 棋王戦5番勝負第2局 ○南 芳一 棋王
 3/ 2 早指し選手権決勝 ●加藤一二三 九段
 8 棋王戦5番勝負第3局 ●南 芳一 棋王
 15 王将戦 ○沼 春雄 五段
 18 棋王戦5番勝負第4局 ○南 芳一 棋王
 22 順位戦B級2組 ○木村義徳 八段
 4/ 2 天王戦 ○前田祐司 七段
 12 竜王戦1組 ●南 芳一 王将
 18 王座戦 ○有吉道夫 九段
 23 王将戦 ○堀口弘治 五段
 5/24 王将戦 ○加藤一二三 九段
 6/ 7 天王戦 ○中村 修 七段
 17 王座戦 ●中原 誠 名人
 21 順位戦B級2組 ●東 和男 六段
 28 王将戦 ○福崎文吾 八段
 30 日本シリーズ ○内藤國雄 九段
 7/ 9 王将戦 ○大山康晴 5世名人

- 7/26 順位戦B級2組 ○西川慶二 六段
 30 全日プロ ○河口俊彦 六段
 8/16 王将戦 ○中村 修 七段
 25 日本シリーズ ○谷川浩司 竜王
 30 順位戦B級2組 ○田中魁秀 八段
 9/ 2 棋聖戦 ○桐山清澄 九段
 6 天王戦 ○安西勝一 五段
 10 王位戦 ○山口英夫 七段
 13 王将戦 ○屋敷伸之 六段
 20 竜王戦1組 ●加藤一二三 九段
 21 早指し選手権 ○有森浩三 六段
 24 天王戦 ●大山康晴 5世名人
 27 順位戦B級2組 ○滝誠一郎 六段
 10/ 1 王位戦 ○中田 功 五段
 4 全日プロ ○武市三郎 五段
 9 勝ち抜き戦 ○土佐浩司 六段
 13 日本シリーズ ○高橋道雄 九段
 15 王将戦 ○森下 卓 六段
 18 順位戦B級2組 ○神谷広志 六段
 21 NHK杯戦 ○島山 鎮 四段
 25 棋聖戦 ●屋敷伸之 六段
 30 勝ち抜き戦 ○田九 昇 八段
 11/ 2 早指し選手権 ○佐藤康光 五段
 5 王将戦 ●中原 誠 名人
 8 勝ち抜き戦 ○先崎 学 五段
 11 王位戦 ●島 朗 七段
 14 勝ち抜き戦 ○室岡克彦 五段
 19 王将戦 ○谷川浩司 竜王
 22 順位戦B級2組 ○児玉孝一 六段
 26 天王戦 ○山口千嶺 七段
 29 勝ち抜き戦 ○中村 修 七段
 12/ 2 NHK杯戦 ○阿部 隆 五段
 3 王将戦 ●米長邦雄 九段
 6 勝ち抜き戦 ●村山 聖 六段
 13 王将戦 ●森内俊之 五段
 15 日本シリーズ決勝 ○有吉道夫 九段
 20 順位戦B級2組 ○関根 茂 九段
 27 全日プロ ○内藤國雄 九段

1992 (平成4)年

- 1/13 NHK杯戦 ○米長邦雄 九段

- | | | | | | |
|------------------|-------|----|------------------|--------|----|
| 1/24 順位戦B級2組 | ○森下 卓 | 六段 | 8/20 王将戦 | ○神崎健二 | 五段 |
| 25 早指し選手権 | ○桐山清澄 | 九段 | 24 竜王戦決勝トーナメント | ○村山 聖 | 六段 |
| 28 全日プロ | ○中川大輔 | 五段 | 28 順位戦B級1組 | ○富岡英作 | 七段 |
| 2/ 3 竜王戦2組 | ○森 難二 | 九段 | 9/ 1 王座戦5番勝負第1局 | ○福崎文吾 | 王座 |
| 8 早指し選手権 | ●森内俊之 | 五段 | 3 全日プロ | ○瀬戸博晴 | 五段 |
| 10 NHK杯戦 | ○丸山忠久 | 四段 | 5 棋聖戦 | ●桐山清澄 | 九段 |
| 14 棋王戦5番勝負第1局 | ●南 芳一 | 王将 | 8 竜王戦挑決3番勝負第1局 | | |
| 21 順位戦B級2組 | ○鈴木輝彦 | 七段 | | ●佐藤康光 | 六段 |
| 24 NHK杯戦決勝 | ○塚田泰明 | 八段 | 11 順位戦B級1組 | ●福崎文吾 | 王座 |
| 25 棋王戦5番勝負第2局 | ○南 芳一 | 王将 | 14 王座戦5番勝負第2局 | ○福崎文吾 | 王座 |
| 28 全日プロ | ○高山成幸 | 四段 | 17 竜王戦挑決3番勝負第2局 | | |
| 3/ 6 棋王戦5番勝負第3局 | ○南 芳一 | 九段 | | ○佐藤康光 | 六段 |
| 10 棋聖戦千日指し直し | ●郷田真隆 | 四段 | 19 王将戦 | ○森内俊之 | 六段 |
| 13 順位戦B級2組 | ●佐伯昌優 | 八段 | 22 王座戦5番勝負第3局 | ○福崎文吾 | 王座 |
| 16 棋王戦5番勝負第4局 | ○南 芳一 | 九段 | 25 順位戦B級1組 | ○森安秀光 | 九段 |
| 19 全日プロ5番勝負第1局 | | | 29 竜王戦挑決3番勝負第3局 | | |
| | ○森下 卓 | 六段 | | ○佐藤康光 | 六段 |
| 31 全日プロ5番勝負第2局 | | | 10/ 2 天王戦 | ○佐藤秀司 | 四段 |
| | ●森下 卓 | 六段 | 7 天王戦 | ●塚田泰明 | 八段 |
| 4/ 6 全日プロ5番勝負第3局 | | | 9 王将戦 | ○米長邦雄 | 九段 |
| | ●森下 卓 | 六段 | 11 日本シリーズ | ●谷川浩司 | 竜王 |
| 10 竜王戦2組 | ○西川慶二 | 六段 | 14 勝ち抜き戦 | ○丸山忠久 | 五段 |
| 14 全日プロ5番勝負第4局 | | | 16 順位戦B級1組 | ○森 難二 | 九段 |
| | ○森下 卓 | 六段 | 21 竜王戦7番勝負第1局 | ●谷川浩司 | 竜王 |
| 27 全日プロ5番勝負第5局 | | | 26 勝ち抜き戦 | ○深浦康市 | 四段 |
| | ○森下 卓 | 六段 | 27 王将戦 | ●南 芳一 | 九段 |
| 5/ 1 王座戦 | ○児玉孝一 | 六段 | 30 竜王戦7番勝負第2局 | 千谷川浩司 | 竜王 |
| 29 竜王戦2組 | ○中村 修 | 七段 | 11/ 2 NHK杯戦 | ●神崎健二 | 五段 |
| 6/ 5 順位戦B級1組 | ○内藤國雄 | 九段 | 4 王将戦 | ○中原 誠 | 名人 |
| 12 天王戦 | ○脇 謙二 | 七段 | 6 順位戦B級1組 | ○青野照市 | 八段 |
| 17 王座戦 | ○青野照市 | 八段 | 11 竜王戦7番勝負第2局 | ●谷川浩司 | 竜王 |
| 7/ 3 順位戦B級1組 | ○大内延介 | 九段 | 13 勝ち抜き戦 | ●脇 謙二 | 七段 |
| 4 IBM杯戦決勝 | ○丸山忠久 | 五段 | 17 王位戦 | ○大野八一雄 | 五段 |
| 10 竜王戦2組決勝 | ○佐藤康光 | 六段 | 20 竜王戦7番勝負第3局 | ○谷川浩司 | 竜王 |
| 17 王座戦 | ○桐山清澄 | 九段 | 24 王将戦 | ○屋敷伸之 | 六段 |
| 28 王将戦 | ○郷田真隆 | 四段 | 27 順位戦B級1組 | ○小野修一 | 七段 |
| 31 順位戦B級1組 | ○桐山清澄 | 九段 | 12/ 3 竜王戦7番勝負第4局 | ○谷川浩司 | 竜王 |
| 8/ 1 早指し選手権 | ○安恵照剛 | 七段 | 5 早指し選手権 | ○内藤國雄 | 九段 |
| 3 竜王戦決勝トーナメント | ○中原 誠 | 名人 | 7 全日プロ | ○丸山忠久 | 五段 |
| 13 王座戦挑決者決定戦 | ○米長邦雄 | 九段 | 9 王将戦 | ●村山 聖 | 六段 |

1992 (平成4) 年

- 12/15 竜王戦7番勝負第5局 ○谷川浩司 竜王
 19 早指し選手権 ○南 芳一 九段
 21 王将戦 ●村山 聖 六段
 25 竜王戦7番勝負第6局 ●谷川浩司 竜王

1993 (平成5) 年

- 1/ 6 竜王戦7番勝負第7局 ○谷川浩司 竜王
 8 王位戦 ○宮坂幸雄 八段
 18 王位戦 ○青野照市 八段
 22 順位戦B級1組 ○加藤一二三 九段
 28 王位戦 ○中田宏樹 六段
 30 早指し選手権 ○谷川浩司 棋聖
 2/ 2 全日プロ ○加藤一二三 九段
 6 棋王戦5番勝負第1局 ●谷川浩司 棋聖
 12 順位戦B級1組 ○島 朗 七段
 17 全日プロ ○森安秀光 九段
 20 早指し選手権決勝 ○脇 謙二 七段
 23 棋王戦5番勝負第2局 ○谷川浩司 棋聖
 26 王位戦 ○神崎健二 五段
 3/ 5 棋王戦5番勝負第3局 ●谷川浩司 棋聖
 8 棋聖戦 ○杉本昌隆 四段
 12 全日プロ ●米長邦雄 九段
 15 棋王戦5番勝負第4局 ○谷川浩司 棋聖
 19 順位戦B級1組 ○石田和雄 九段
 26 棋王戦5番勝負第5局 ○谷川浩司 棋聖
 30 王位戦 ○森下 卓 七段
 4/ 8 王位戦 ●谷川浩司 棋聖
 14 棋聖戦 ○南 芳一 九段
 5/11 棋聖戦 ○高橋道雄 九段
 14 王位戦 ○小野修一 七段
 25 棋聖戦挑戦者決定戦 ○福崎文吾 八段
 6/ 4 王位戦 ○加藤一二三 九段
 11 順位戦A級 ○高橋道雄 九段
 16 王位戦プレーオフ ○神崎健二 五段
 19 棋聖戦5番勝負第1局 ●谷川浩司 棋聖
 25 王位戦挑戦者決定戦 ○高橋道雄 九段
 29 棋聖戦5番勝負第2局 ○谷川浩司 棋聖
 7/ 9 棋聖戦5番勝負第3局 ○谷川浩司 棋聖
 14 王位戦7番勝負第1局 ○郷田真隆 王位
 19 棋聖戦5番勝負第4局 ○谷川浩司 棋聖

- 7/23 王位戦7番勝負第2局 ○郷田真隆 王位
 27 順位戦A級 ○南 芳一 九段
 8/ 5 王位戦7番勝負第3局 ○郷田真隆 王位
 9 NHK杯戦 ○福崎文吾 八段
 11 全日プロ ●泉 正樹 六段
 18 王位戦7番勝負第4局 ○郷田真隆 王位
 22 日本シリーズ ○加藤一二三 九段
 26 順位戦A級 ○小林健二 八段
 9/ 3 王座戦5番勝負第1局 ○谷川浩司 王将
 13 王座戦5番勝負第2局 ●谷川浩司 王将
 18 早指し選手権 ○伊藤 果 六段
 21 王座戦5番勝負第3局 ○谷川浩司 王将
 24 王将戦 ●畠山成幸 五段
 10/ 1 王座戦5番勝負第4局 ○谷川浩司 王将
 4 順位戦A級 ○有吉道夫 九段
 11 日本シリーズ ●郷田真隆 五段
 13 王将戦 ○中原 誠 前名人
 16 早指し選手権 ○豊川孝弘 四段
 21 竜王戦7番勝負第1局 ○佐藤康光 七段
 25 王将戦 ○郷田真隆 五段
 29 竜王戦7番勝負第2局 ●佐藤康光 七段
 11/ 1 王将戦 ●村山 聖 七段
 10 竜王戦7番勝負第3局 ○佐藤康光 七段
 17 竜王戦7番勝負第4局 ●佐藤康光 七段
 22 王将戦 ●森内俊之 六段
 25 順位戦A級 ○加藤一二三 九段
 12/ 1 竜王戦7番勝負第5局 ●佐藤康光 七段
 4 王将戦 ○米長邦雄 名人
 10 竜王戦7番勝負第6局 ●佐藤康光 七段
 13 棋聖戦5番勝負第1局 ○谷川浩司 王将
 18 早指し選手権 ○小林健二 八段
 22 NHK杯戦 ○先崎 学 五段
 24 棋聖戦5番勝負第2局 ○谷川浩司 王将
 27 順位戦A級 ○塚田泰明 八段

1994 (平成6) 年

- 1/ 7 棋聖戦5番勝負第3局 干谷川浩司 王将
 7 棋聖戦5番勝負第3局 干谷川浩司 王将
 12 順位戦A級 ●田中寅彦 八段

- 1/17 棋聖戦5番勝負第3局千日手指し直し
●谷川浩司 王将
- 24 NHK杯戦 ●加藤一二三 九段
- 29 早指し選手権 ○屋敷伸之 六段
- 31 棋聖戦5番勝負第4局 ●谷川浩司 王将
- 2/ 3 竜王戦1組 ○青野照市 八段
- 5 早指し選手権決勝 ●深浦康市 四段
- 9 順位戦A級 ○中原 誠 前名人
- 12 棋王戦5番勝負第1局 ○南 芳 一段
- 18 棋聖戦5番勝負第5局 ○谷川浩司 王将
- 22 棋王戦5番勝負第2局 ○南 芳一 九段
- 3/ 1 順位戦A級 ●谷川浩司 王将
- 4 棋王戦5番勝負第3局 ○南 芳一 九段
- 9 竜王戦1組 ●米長邦雄 名人
- 18 順位戦プレーオフ ○谷川浩司 王将
- 4/12 名人戦7番勝負第1局 ○米長邦雄 名人
- 26 名人戦7番勝負第2局 ○米長邦雄 名人
- 5/13 名人戦7番勝負第3局 ○米長邦雄 名人
- 16 竜王戦1組 ○谷川浩司 王将
- 20 名人戦7番勝負第4局 ●米長邦雄 名人
- 31 名人戦7番勝負第5局 ●米長邦雄 名人
- 6/ 7 名人戦7番勝負第6局 ○米長邦雄 名人
- 11 棋聖戦5番勝負第1局 ○谷川浩司 王将
- 15 竜王戦 ○塚田泰明 八段
- 24 棋聖戦5番勝負第2局 ●谷川浩司 王将
- 28 竜王戦1組 ○田中寅彦 八段
- 7/ 5 棋聖戦5番勝負第3局 ○谷川浩司 王将
- 9 王位戦7番勝負第1局 ○郷田真隆 五段
- 14 棋聖戦5番勝負第4局 ○谷川浩司 王将
- 22 王位戦7番勝負第2局 ○郷田真隆 五段
- 8/ 2 王位戦7番勝負第3局 ●郷田真隆 五段
- 5 竜王戦 ○中村 修 八段
- 8 NHK杯戦 ○畠山 鎮 五段
- 12 全日プロ ○室岡克彦 六段
- 19 王位戦7番勝負第4局 ●郷田真隆 五段
- 25 竜王戦 ○屋敷伸之 六段
- 30 王位戦7番勝負第5局 ●郷田真隆 五段
- 9/ 2 王座戦5番勝負第1局 ○谷川浩司 王将
- 3 勝ち抜き戦 ●丸山忠久 五段
- 9/ 5 竜王戦挑決3番勝負第1局 ○行方尚史 四段
- 9 王位戦7番勝負第6局 ○郷田真隆 五段
- 13 王座戦5番勝負第2局 ○谷川浩司 王将
- 16 竜王戦挑決3番勝負第2局 ○行方尚史 四段
- 17 早指し選手権 ○田中魁秀 八段
- 19 王位戦7番勝負第7局 ○郷田真隆 五段
- 25 日本シリーズ ○谷川浩司 王将
- 27 王座戦5番勝負第3局 ○谷川浩司 王将
- 30 王将戦 ○塚田泰明 八段
- 10/ 7 王将戦 ○森内俊之 七段
- 14 全日プロ ○安西勝一 五段
- 19 竜王戦7番勝負第1局 ○佐藤康光 竜王
- 28 竜王戦7番勝負第2局 ○佐藤康光 竜王
- 11/ 6 日本シリーズ ●郷田真隆 五段
- 9 竜王戦7番勝負第3局 ○佐藤康光 竜王
- 11 王将戦 ●村山 聖 七段
- 18 竜王戦7番勝負第4局 ●佐藤康光 竜王
- 21 王将戦 ○有吉道夫 九段
- 26 早指し選手権 ○青野照市 九段
- 30 竜王戦7番勝負第5局 ●佐藤康光 竜王
- 12/ 2 王将戦 ○郷田真隆 五段
- 5 王将戦 ○中原 誠 永世十段
- 9 竜王戦7番勝負第6局 ○佐藤康光 竜王
- 13 棋聖戦5番勝負第1局 ○島 朗 八段
- 15 新人王戦記念対局 ○丸山忠久 新人王
- 22 棋聖戦5番勝負第2局 ○島 朗 八段
- 24 早指し選手権 ○中原 誠 永世十段
- 28 王将戦プレーオフ ○郷田真隆 五段
- 1995 (平成7) 年**
- 1/ 6 棋聖戦5番勝負第3局 ○島 朗 八段
- 9 NHK杯戦 ○青野照市 九段
- 13 王将戦7番勝負第1局 ●谷川浩司 王将
- 14 早指し選手権 ●谷川浩司 王将
- 20 全日プロ ○中原 誠 永世十段
- 23 王将戦7番勝負第2局 ●谷川浩司 王将
- 2/ 2 王将戦7番勝負第3局 ○谷川浩司 王将
- 6 NHK杯戦 ○森内俊之 七段
- 11 棋王戦5番勝負第1局 ○森下 卓 八段

1995 (平成7)年

2/15 王将戦7番勝負第4局○谷川浩司 王将
 17 全日プロ ○南 芳一 九段
 20 NHK杯戦 ●米長邦雄 前名人
 24 棋王戦5番勝負第2局○森下 卓 八段
 28 王将戦7番勝負第5局●谷川浩司 王将
 3/ 8 全日プロ ●深浦康市 五段
 10 棋王戦5番勝負第3局○森下 卓 棋王

3/14 王将戦7番勝負第6局○谷川浩司 王将
 24 王将戦7番勝負第7局●谷川浩司 王将
 4/ 8 名人戦7番勝負第1局○森下 卓 八段
 19 名人戦7番勝負第2局○森下 卓 八段
 5/ 4 名人戦7番勝負第3局●森下 卓 八段
 16 名人戦7番勝負第4局○森下 卓 八段
 30 名人戦7番勝負第5局○森下 卓 八段

年	勝ち数	負け数	持将棋 千日手	勝率
1985 (昭和60)年	1	0	0	1.000
1986 (昭和61)年	37	12	0	0.755
1987 (昭和62)年	52	12	0	0.812
1988 (昭和63)年	56	14	0	0.800
1989 (平成元年)	62	16	1	0.794
1990 (平成2)年	28	17	0	0.622
1991 (平成3)年	50	17	0	0.746
1992 (平成4)年	57	19	0	0.750
1993 (平成5)年	53	15	0	0.779
1994 (平成6)年	49	18	2	0.731
1995 (平成7)年 (5月まで)	15	8	0	0.652
通算 (1995年5月まで)	460	148	3	0.756